



**RAPPEL**

Réseau des acteurs contre la pauvreté  
et la précarité énergétique dans le logement



# Rencontre RAPPEL

Jeudi 6 novembre 2025

Anne-Valérie Duc & Aurélien Breuil

*Equipe d'animation du RAPPEL*

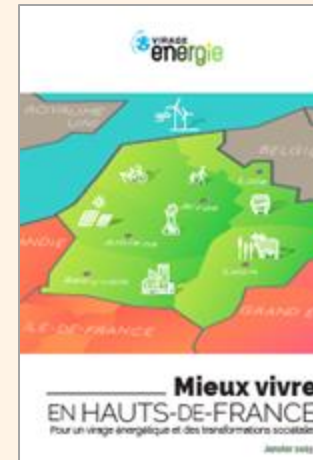
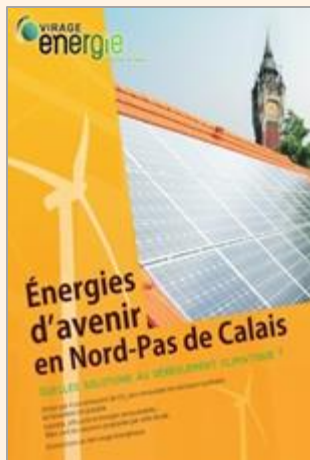


# La précarité énergétique, une affaire de genre ?

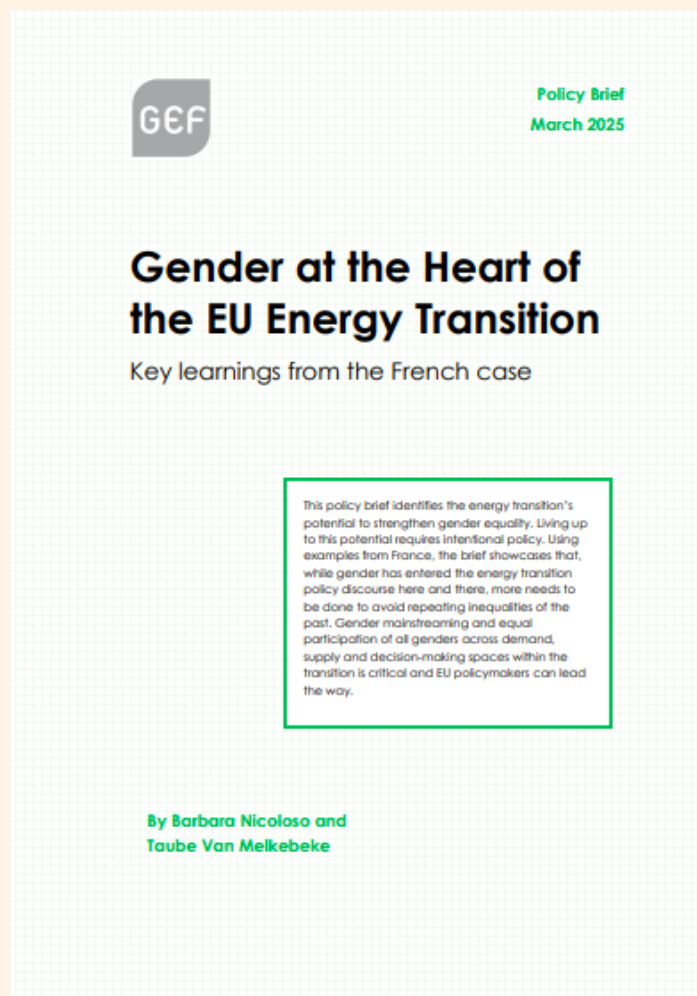


Barbara Nicoloso  
Directrice de Virage Énergie

- **Recherche-action et accompagnement** de territoires dans l'élaboration de stratégie de transition énergétique (focus sobriété)
- **Expertise** transition énergétique, climat, paysages énergétiques, mise en récits, transition juste
- **Co-animation du Réseau Sobriété de l'ADEME avec le réseau Cler**
- **Animation** de démarches de **prospective** et de **co-construction**
- Élaboration d'**outils pédagogiques** sur les enjeux énergie-climat-ressources
- **Formation** aux enjeux énergie-climat et acculturation à la sobriété énergétique



# Nos travaux sur la transition juste



Note politique – Janvier 2025



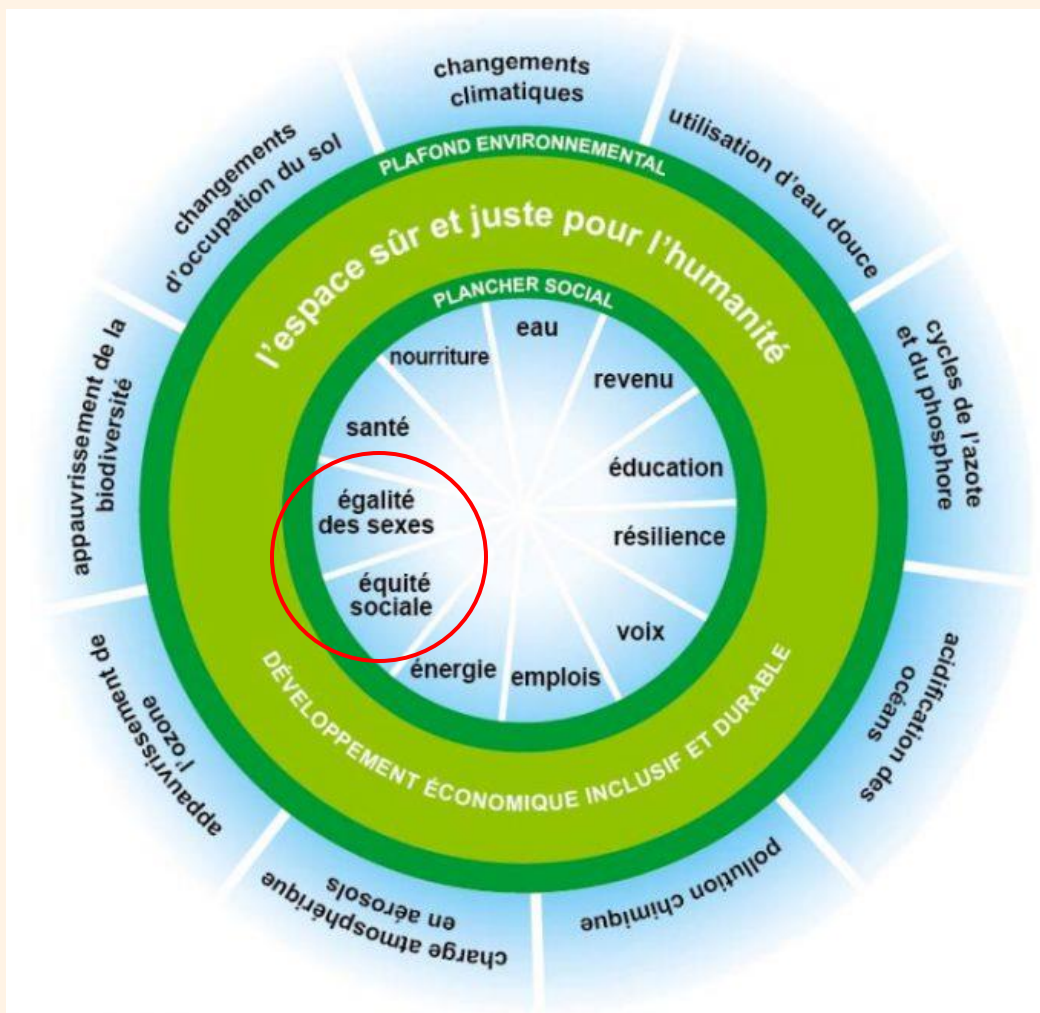
Essai – Août 2025



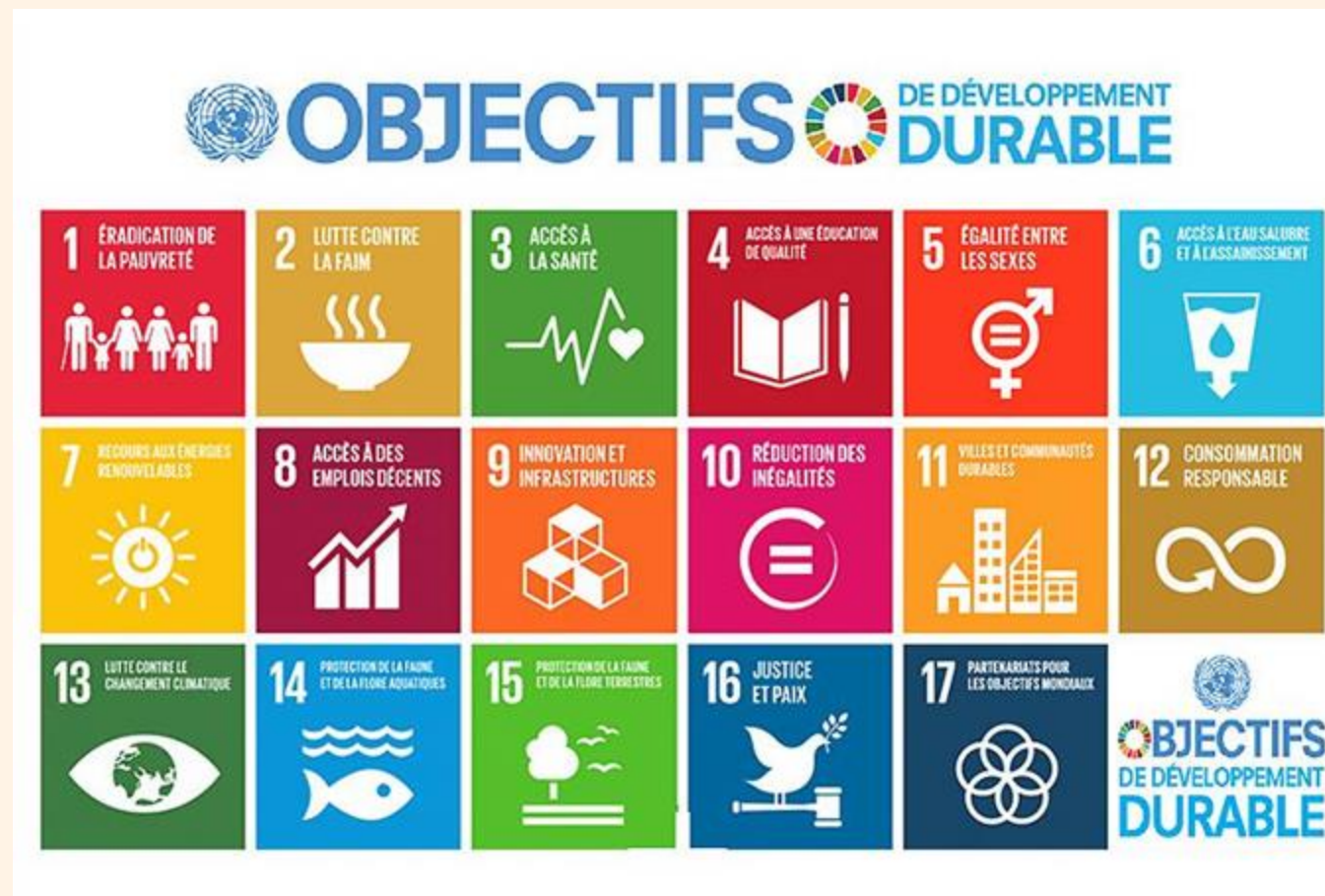
Rapport ADEME – Mai 2025



# Vers une transition énergétique juste ?



Kate Raworth  
The Doughnut Economy



# Définitions des termes

- **Genre**

Convention de catégorisation binaire (masculin/féminin) qui met en place une différenciation sociale culturellement apprise mais calquée sur une différenciation biologique, celle de l'appareil reproducteur (« mâle » / « femelle »)

- **Inégalités de genre**

Ensemble des disparités sociales, économiques et juridiques qui défavorisent un sexe par rapport à un autre.

Elles coexistent avec d'autres inégalités structurelles comme la classe sociale, l'origine ethnique, la nationalité, la santé, l'orientation sexuelle, l'âge et le lieu d'habitation. On parle alors d'intersectionnalité

# Définitions des termes

- **Intersectionnalité**

Situation dans laquelle une personne regroupe des caractéristiques raciales, sociales, sexuelles et spirituelles qui lui font cumuler plusieurs handicaps sociaux et en font la victime de différentes formes de discrimination.

Source : Kimberlé Crenshaw (professeure à Columbia Law School et UCLA School of Law et féministe américaine), *Intersectionnalité*, Payot, 2023

- **Patriarcat**

Forme d'organisation sociale dans laquelle l'homme exerce le pouvoir dans le domaine politique, économique, religieux, ou détient le rôle dominant au sein de la famille, par rapport à la femme.

## Un accès inégal aux emplois et aux revenus

- En 2022, en France, **84,2% des femmes travaillent** contre 92,7 % des hommes (INSEE).
- En 2023, dans le secteur privé, le **revenu salarial moyen des femmes est inférieur de 22,2% à celui des hommes**. À temps de travail identique, **le salaire moyen des femmes est inférieur à celui des hommes de 14,2%** (INSEE).
- En 2020 dans l'UE, **28% des femmes occupent un poste à temps partiel contre 7,7% des hommes**. Elles sont 27% en France mais 40% en Autriche, Belgique et Allemagne et 75,5% aux Pays-Bas (Eurostat).
- **Elles sont toutefois plus nombreuses à être diplômées de l'enseignement supérieur**. En 2020, 46% des Européennes âgées de 25 à 34 ans étaient diplômées contre 35% des hommes de la même catégorie d'âge (Eurostat).
- Du fait d'une situation économique dégradée, **les femmes sont davantage locataires que les hommes**, sont **souvent désavantagées lors des successions** et **bénéficient moins du revenu du capital** (biais sexiste concernant l'aversion au risque).



## Un accès inégal aux emplois et aux revenus

- En 2023 en France, **9,8 millions de personnes vivent sous le seuil de pauvreté monétaire dont 60% de femmes** (INSEE).
- **La pauvreté entraîne souvent la précarité énergétique.**
- **La précarité énergétique s'aggrave déjà** à cause des crises actuelles.
- Des aides existent, mais il y a un **phénomène de non-recours**.

*« Je suis partie [du Secours Populaire] en pleurant en me disant : mais qu'est-ce que j'ai fait pour en arriver à ça ? [...] On vous regarde. Tu es au RSA donc tu n'es pas capable, tu ne peux pas travailler, tu n'es pas apte ou tu es un profiteur ou tu es diminué ».* Catherine, mère de deux enfants, Alban (Tarn).

*« J'avais entendu parler des aides pour la rénovation énergétique. Mais je me disais d'avance que je n'y avais pas droit ».* Françoise, 53 ans, Carhaix.

*« Il y a pire, ceux qui dorment dehors ».* Cindy, 29 ans, Mulhouse.

# Une répartition inégale des tâches dans la vie du foyer

- En 2022, on dénombre en France **1,9 million de familles monoparentales** avec au moins un enfant mineur dont **82% ont une femme à leur tête**. 70% d'entre-elles exercent une activité professionnelle (Ministère égalité femmes-hommes)
- Au niveau de l'UE, **79% des Européennes (avec ou sans enfants) s'occupent des tâches ménagères et de la cuisine au quotidien** contre seulement 34% des Européens. **68% des Françaises** font la cuisine ou le ménage chaque jour, contre 43% des Français (Observatoire des Inégalités)

*En Suède, 74% des femmes et 56% des hommes s'occupent des tâches ménagères contre 85% des femmes et 16% des hommes en Grèce (EIGE).*

- En France, environ **93% des femmes âgées de 25 à 49 ans ayant des enfants de moins de 18 ans s'occupent quotidiennement de leurs enfants** contre 69% des hommes (Observatoire des Inégalités)

*En Suède, 96% des femmes et 90% des hommes s'occupent quotidiennement de leurs enfants contre 95% des femmes et 53% des hommes en Grèce(EIGE).*

# Une précarité renforcée par des problèmes de santé

- **6,8 % de la population française présente un handicap** (indicateur GALI). **56% des personnes en situation de handicap âgées de 16 ans ou plus sont des femmes** (alors qu'elles représentent 52% de la population)
- **Enjeu lié à ceux de l'âge, du genre, mais surtout de la pauvreté.**

*« Les locations privées sont trop chères. J'ai voulu acheter, mais je ne peux plus travailler et la banque juge mon allocation adulte handicapé insuffisante pour rembourser un emprunt immobilier ».* Christelle, 40 ans.

- **Cela se cumule avec des problématiques d'accessibilité** des logements.

*« Je me déplace en me traînant au sol. Cela m'épuise tellement que je n'ai plus l'énergie de faire de la rééducation. Mon état se dégrade ».* Nabéla, 43 ans, Paris.

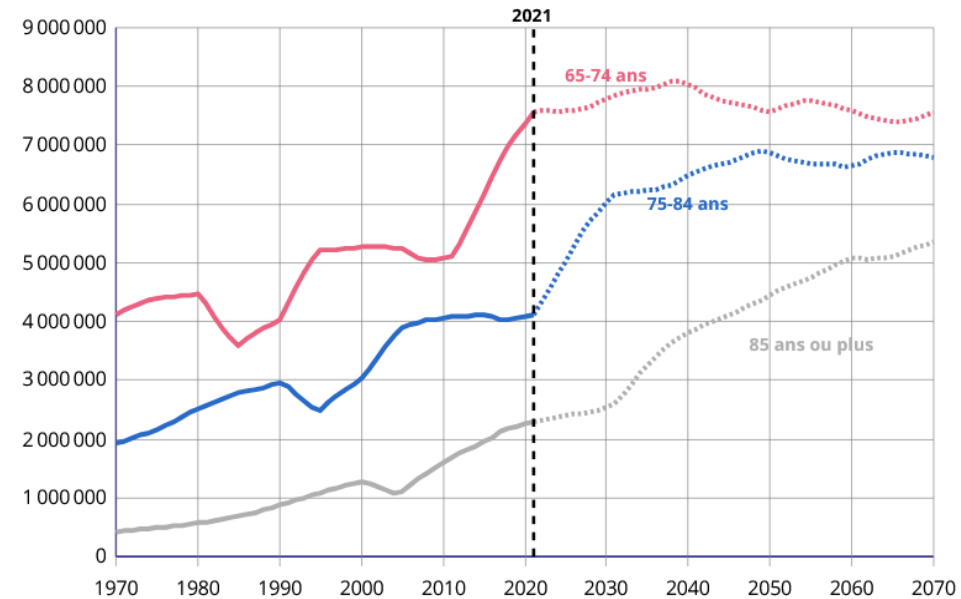
- **Une mauvaise performance énergétique du logement peut décupler des problèmes de santé.**

*« Cela fait six ans que j'habite dans un HLM de 45 m<sup>2</sup>. Au début, je n'y étais pas en permanence – je donnais des cours de langue à droite et à gauche, j'étais active. Puis, en y passant plus de temps, les premières douleurs aux mains sont arrivées. Mon médecin m'a envoyée faire des radios : j'étais pleine d'arthrose et d'ostéoporose, à un niveau anormal pour mon âge. Mes bêtes ont commencé à courir sur trois pattes. Là aussi, mon vétérinaire a constaté qu'elles étaient remplies d'arthrose. Elles n'avaient alors que 6 ans – c'est rare d'en souffrir si jeune ».* Fabienne, 61 ans, Uzerche (Corrèze).

# Une précarité qui touche en particulier les femmes âgées

- **15 millions de personnes âgées de 65 ans et + en France en 2024.**
- **Les personnes âgées sont plus vulnérables aux variations de température et peuvent rencontrer des difficultés à accéder aux aides à la rénovation.**
- **Elles passent aussi plus de temps à leur domicile en moyenne.**

Figure 5c - Population des 65 ans ou plus de 1970 à 2070 selon le scénario central



Lecture : au 1<sup>er</sup> janvier 2070, selon le scénario central, 7 millions de personnes auraient entre 65 et 74 ans en France.

Champ : France métropolitaine jusqu'en 1990, France hors Mayotte de 1991 à 2013, France à partir de 2014.

Source : Insee, estimations de population et scénario central des projections de population 2021-2070.

# Une précarité renforcée par des disparités territoriales

- **Le taux de ménages en situation de précarité énergétique varie d'un territoire à l'autre** (9,5% en Île-de-France, 22,8% en Hauts-de-France).

Ces différences peuvent être liées au revenu médian des ménages, mais aussi aux **variations de climat et d'altitude et de caractéristiques du parc immobilier** (superficie moyenne des logements, période de construction des bâtiments, part de logements chauffés au fioul, techniques et matériaux d'isolation...)

*« J'habite un bâtiment de la fin du XVe siècle, qui est, pour la petite histoire, classé Monument historique. Au quotidien, il n'y a jamais de soleil et il y a beaucoup d'humidité : je suis exposée plein nord et une rivière se trouve à quelques dizaines de mètres en contrebas. Cette humidité me donne des maux de tête et contribue à mon insuffisance respiratoire [...] Si j'avais plus de revenus, je pourrais trouver un logement plus au sud, vers Brive, où il fait plus chaud ». Fabienne, 61 ans, Uzerche (Corrèze).*

- **La vulnérabilité à la chaleur dépend également des caractéristiques urbaines du lieu d'habitat** (configuration morphologique de la ville, circulation de l'air, végétalisation, exposition différenciée selon l'étage de résidence...).
- **Les territoires d'Outre-mer sont également exposés à des risques climatiques spécifiques** (ouragans, submersions marines, incendies, vagues de chaleur tropicale...) qu'il faut absolument prendre en compte.



## Une précarité qui touche particulièrement les femmes

- La précarité énergétique affecte les femmes, surtout les plus âgées, plus que les hommes. En 2022, 44 % des mères célibataires et 31 % des femmes célibataires dans l'UE déclaraient avoir des difficultés à payer les coûts de l'énergie, selon un rapport de la Commission Droits des Femmes et Inégalités de Genre, du Parlement européen.
- Les femmes passent davantage de temps au sein du domicile que les hommes.
- Les femmes étant plus souvent locataires que les hommes, elles ont moins accès aux aides à la rénovation. Elles sont également davantage susceptibles de vivre dans des passoires et des bouilloires thermiques.
- 45 % des mères monoparentales vivant avec deux enfants résident dans des logements de mauvaise qualité énergétique, ce pourcentage atteignant 59 % pour celles ayant trois enfants.

# Une représentativité inégale dans la vie publique et économique

- Les femmes représentent **51% de la population européenne et de la population française.**
- Dans l'ensemble des pays de l'UE, **en moyenne 35% des ministres, 33% des parlementaires et 31% des élus locaux sont des femmes.**
- En France en 2022, **les femmes représentent 11,8% des présidents de conseils communautaires, 20% des présidents de conseils départementaux, 20% des maires, 31,6% des présidents de régions, 36% des parlementaires.**
- Parmi les membres des **conseils d'administration et des directions des grandes entreprises européennes, 34% sont des femmes.** Concernant les banques centrales, **29% des administrateurs sont des femmes.**
- Les femmes représentent **43% des membres décisionnaires des grands centres de recherche et laboratoires.**
- Elles représentent **38% des membres des conseils d'administration des médias publiques et 22% des membres décisionnaires des fédérations de sport et des organismes olympiques.**

# Les femmes sous-représentées dans les métiers de la transition énergétique

- Dans la **production d'énergie**, à l'échelle mondiale en 2021
  - Dans le secteur des énergies fossiles : 22% de femmes
  - Dans le secteur du nucléaire : 25% de femmes
  - Dans le secteur des énergies renouvelables : 32% de femmes

Principalement sur les métiers supports juridiques, communication, RH... Peu de femmes cadres et encore moins de femmes dirigeantes. Anne Lauvergeon (ex. Areva-Orano) et Catherine MacGregor (Engie) sont les exceptions qui confirment la règle.

- Dans le **secteur du bâtiment**, 12% de femmes dont 2% sur les chantiers.
- Pas de chiffres pour les autres filières/secteurs liés à la transition énergétique

# Des inégalités de genre amplifiées par la crise environnementale



- 85% des personnes qui meurent des conséquences d'une catastrophe naturelle d'origine climatique sont des femmes [CESE, 2023]
- 75 % des réfugié·es environnementaux·ales sont des femmes [FNE, 2024]
- 80% des personnes vivant sous le seuil de pauvreté à l'échelle mondiale sont des femmes [ONU]
- Lors de la canicule de 2003, en France, le taux de mortalité des femmes était 15% supérieur à celui des hommes [Fouillet, 2006]

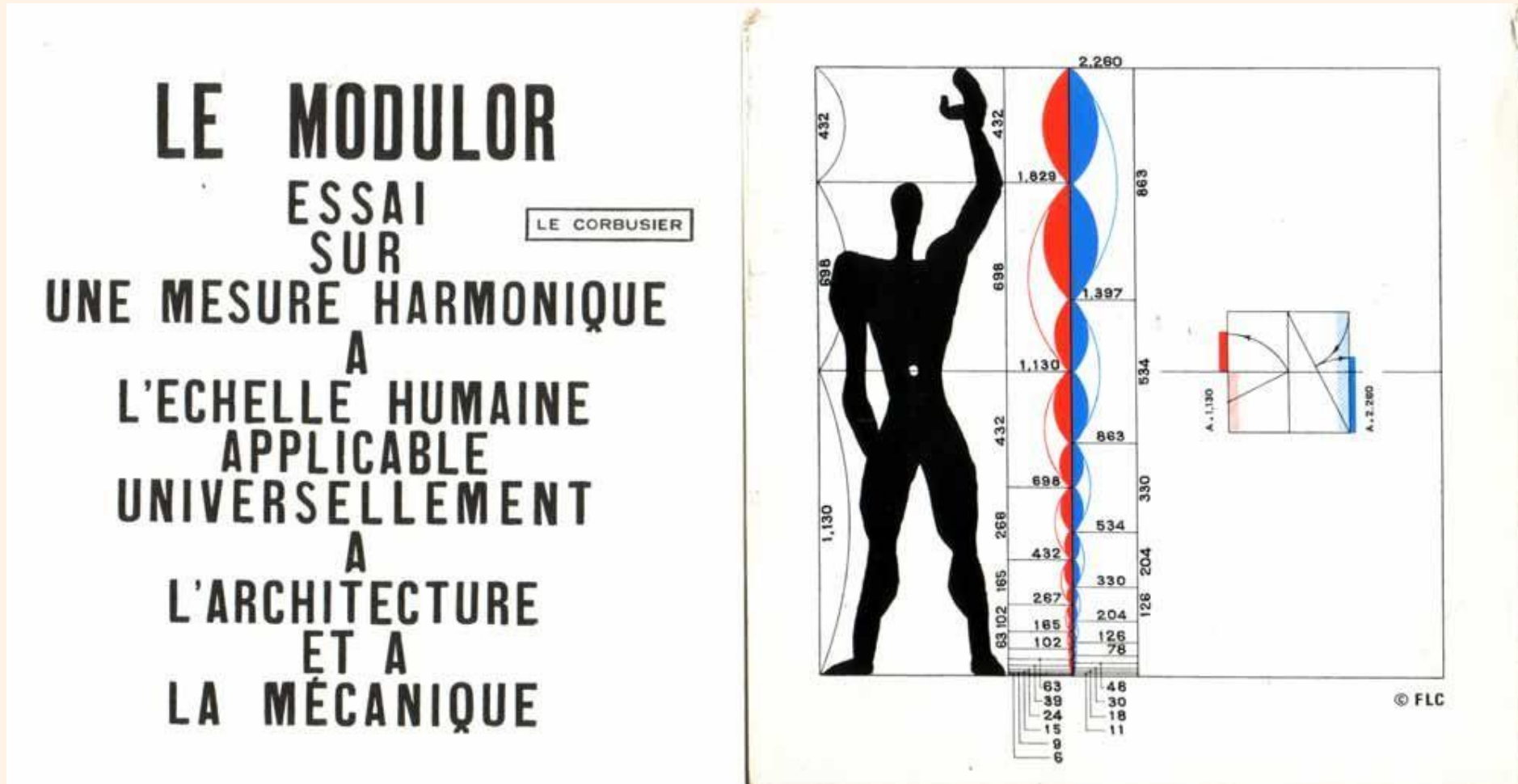
**On observe en France une différence 26% dans les émissions de gaz à effet de serre imputables à l'alimentation et la mobilité entre les hommes et les femmes.**

# Vers une transition énergétique juste ?





# Interroger les normes de construction



Le Modulor, La Corbusier, 1943

# Interroger les normes thermiques



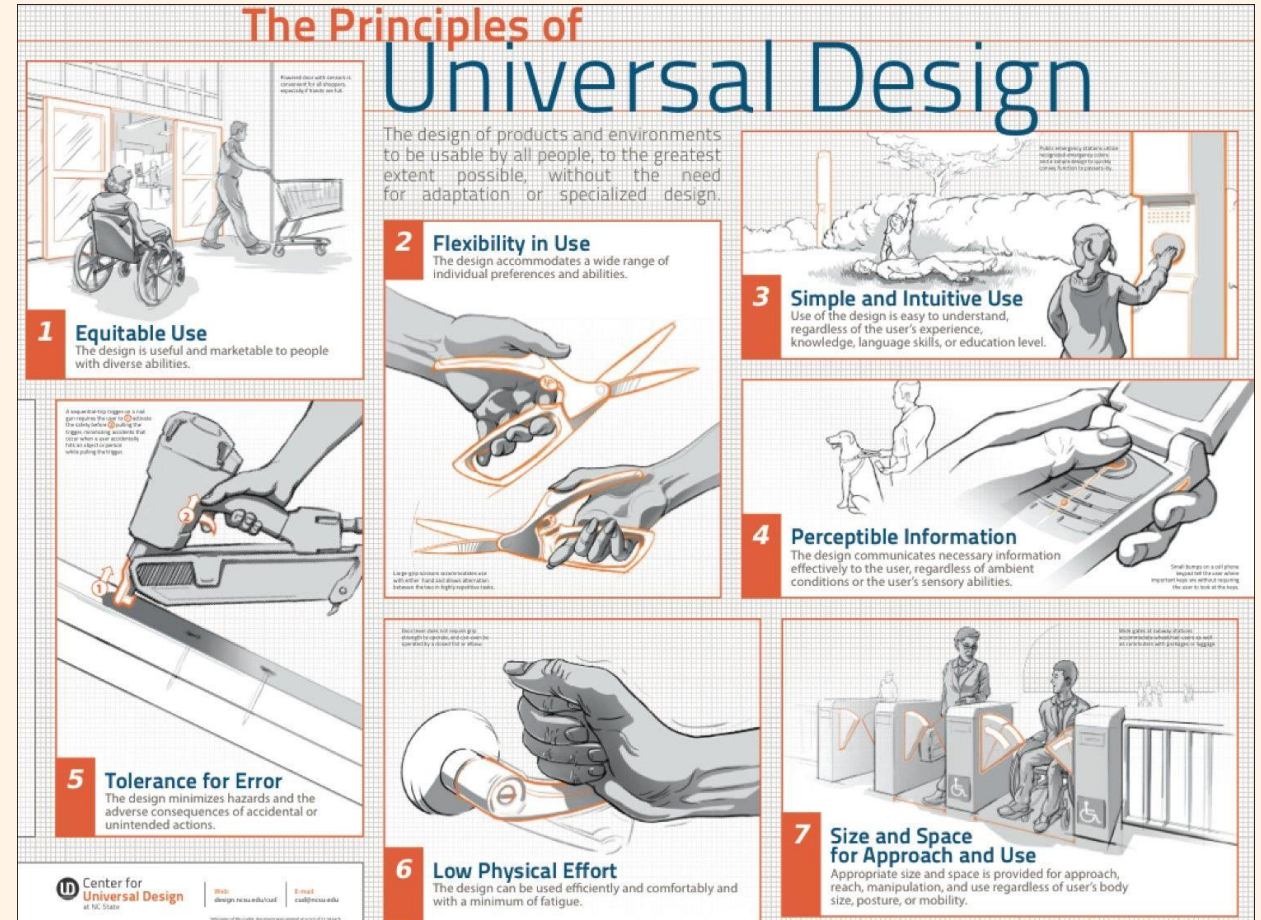
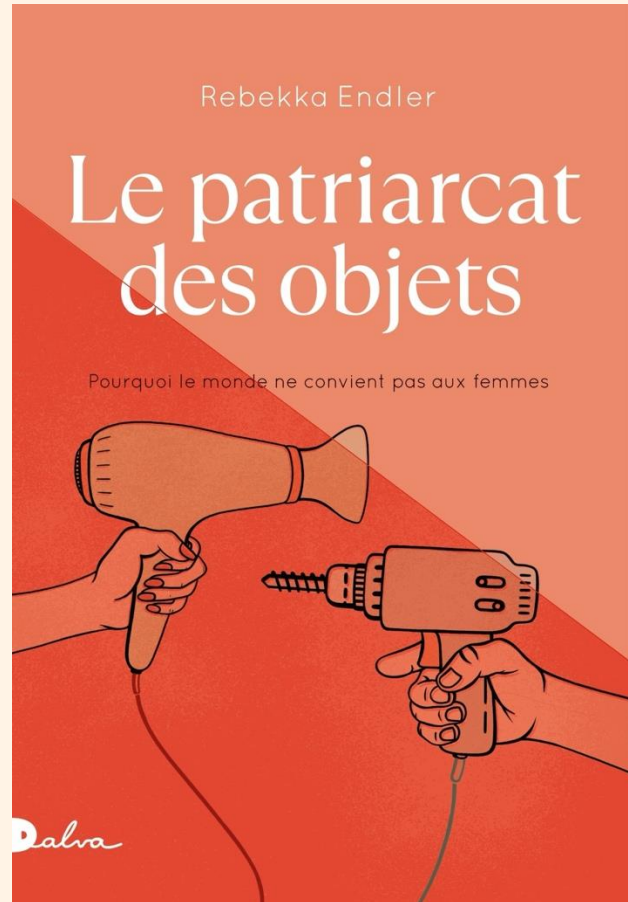
# La perception du confort thermique n'est pas universelle



Source : Han, Kim, Clark Richardson, Jeanette Roberts, Lisa Gren et Joseph L. Lyon. Cold hands, warm heart, *The Lancet*, Volume 351, n°9114, 1492./Baker, Fiona C., Felicia Sibozza et Andrea Fuller. *Temperature regulation in women: Effects of the menstrual cycle*. Temperature (Austin). (Mars 2020)

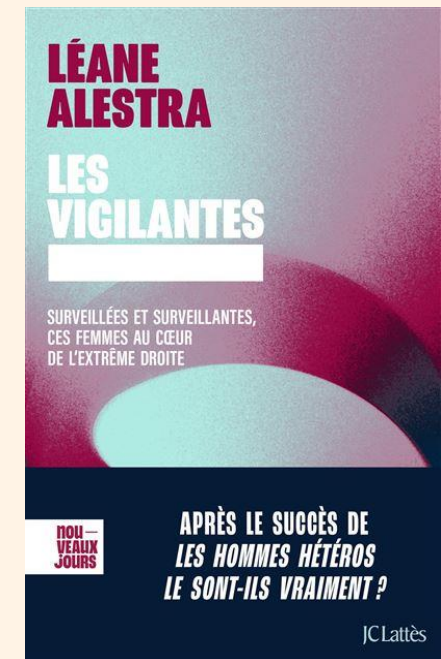
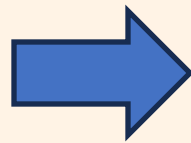


# Interroger les normes de conception des objets et espaces



# Sensibiliser et informer

- Importance de produire des données sexo-spécifiques (ce qui n'est pas mesuré "n'existe pas")
- Compiler les ressources existantes, fort enjeu de traduction de la littérature scientifique en français (énormément de ressources en anglais produites par les institutions européennes et les ONG)





# Construire des politiques publiques inclusives



## Encapaciter et Gouverner

- Créer les modalités pour une plus grande participation des femmes aux instances décisionnelles/représentatives > horaires, meilleure répartition des charges domestiques avec le/la conjoint.e, solutions de garde d'enfants, soutien aux aidants...
- Développer les programmes de mentorat, d'accompagnement pour se donner confiance dans la prise de parole en public et la prise d'initiative.
- Assurer une meilleure représentation politique et médiatique des femmes. Le nombre de femmes à l'Assemblée Nationale (36%) et au Parlement Européen (39%) est en baisse en 2024 par rapport aux mandatures précédentes. Il faut atteindre la parité.
- Donner des délégations techniques à des élues (urbanisme, finance, développement économique, énergie) et positionner des élus sur les sujets sociaux (petite enfance, solidarité, santé) pour lutter contre les stéréotypes de genre

## Pour aller plus loin

